

会報

# さくゆう

Sakuyu

No. 165

作友会

発刊：2021年（令和3年）3月31日  
〒461-0004 愛知県名古屋市東区葵3-19-7  
TEL 052-935-2382 FAX 052-935-2390



仮

## Contents

表紙・目次	1	思い出の現場（株式会社新高土木）	9
新年安全祈願祭	2	入職者増加への取り組み	10
会員企業訪問（日東建材株式会社）	3	学びの機会	11
現場映え！	4-5	THE 神業 ー特殊工事密着取材ー	12-13
超大型マンション ー安城市桜町プロジェクト・則武新町3丁目計画新築工事ー	6-7	グリーンサイト事務局より	14-15
若手技能者インタビュー	8	作友会活動のあしあと（2020年度10～3月）	16
		編集後記	16

# 合同安全祈願祭を 開催しました



令和3年も熱田神宮にて合同安全祈願祭が行われました。

今回は、愛知県に新型コロナウイルス感染症拡大防止のため緊急事態宣言が発令される中、規模を縮小して土木事業本部、建築事業本部が別日程にて執り行いました。

土木事業本部 令和3年1月14日(木)  
建築事業本部 令和3年1月18日(月)

例年なら、多くの人で賑わう境内の参拝者もまばらでした。昨年の同時期には、まだ国内で新型コロナウイルスの感染拡大は、さほど危惧されていませんでしたが、その後猛威を奮い出したウイルスは、いまだ収束の目処が立っていません。今年は多くの方が、新型コロナウイルスの早期収束をお祈りされたのではないのでしょうか。

翻って、建設現場では感染予防に配慮しながらも、安全と品質を追求するという基本理念には変わりはありません。

新年に改めて気持ちを引き締め、今年の無事故・無災害を祈願いたしました。

なお、例年行われている新年の矢作建設工業・作友会の懇親会は自粛し、今回は開催しませんでした。



# 会員企業 訪問

## Report

今回は、作友会理事会員でもあり、建物の仕上げに深くかかわる内装工事を専門とする日東建材株式会社さんを紹介します。

Pick up!



日東建材株式会社

所在地：名古屋市北区  
業種：内装工事業

会社の理念、目指すべきものを教えてください。

経営理念は、「人・仕事・会社を磨き続け、内装工事を通じて社会に貢献すること」です。

お客様が目に見えるのは、最終工程のクロス貼り工事等の「表の部分」ですが、私たちは見えない「裏の部分」の下地工事、ボード貼り工事についても丁寧に仕事をする心を心掛けています。

会社の雰囲気はどうですか？

普段からの社員同士のコミュニケーションはとて素晴らしいです。

社員同士の年齢が近いのもあるのです。



が、先輩や上司にも相談しやすい環境です。だから失敗も安心して正直に話せます。どんな仕事でも言えることだと思いますが、コミュニケーションがいとチームワークも強く、いい仕事ができると思います。

新人育成について教えてください。

職種別に見積りの仕方や材料についてなど、社内の勉強会を実施しています。

また、基礎知識をつけるために、外部の教育機関でのセミナーを受講してもらい、社会人マナーやITについて学んでもらいます。工場見学も行っており、新しい製品について現地現物で見ることとても大きな学びになります。

入社して3年すれば実務経験を満たすので、2級施工管理技士を取得してもらっています。そのために社内勉強会も実施しています。

この仕事のやり甲斐は？

ショッピングセンターの仕事など、徹夜で完成させたとき、さつきまで仕事していたお店にお客さんがたくさん来ると嬉しいですね。店舗なんかだと完成した

後にわざわざ家族を連れていってコーヒーを飲みに行ったりするので、「これ、お父さんがつくったんだよ」と言えるのは一つ喜びですね。



新築現場でクロスが完成したのを見せられたとき、どんなに目を凝らしても、クロスは継ぎ目がわからなかったです。さすがにプロの仕事はすごいと実感しました。神は細部に宿るといわれますが、そのこだわりの一つひとつがお客様を感動させるのだと思います。お忙しい中、ありがとうございました。





コロナなんかは  
負けない!  
絶対に!

# 現場映え!

建設現場には、そこで従事する人にしかわからない「美学」があります。  
その美学は、一般の人にとっては、ただただゴチャゴチャしているだけにしか映らないのかもしれませんが、  
でも、これほどまで巨大で、ダイナミックで、人間味にあふれた仕事は、他にはないと思います。  
あえて言います。あなたたちは、最高に**カッコいい!**



矢作建設の印象を教えてください。

**木下** 大手デベロッパーのマンション工事に多く携わっているということもあり、職員さんが非常にしっかりされていると思います。また、職員さんとのコミュニケーションが取りやすい現場なので、納まり等の打合せもスムーズに行うことができ、効率良く仕事ができます。

現場を良くするために、心掛けていることを教えてください。

**木下** 常に作業終了時の片付けを意識しています。日々片付けをすることで、次工程の業者の方にも支障をきたすことなく、気持ちよく引き渡せると考えています。また、キレイな現場は動きやすく、安全な現場だと思っていますので、これからもそれを信じて頑張っていきます。

現場を紹介してください。

**杉本** JR東海道本線の沿線で三河安城駅と安城駅の間地点に位置する矢作地所(株)/トヨタホーム(株)発注による総戸数222戸、駐車台数300台、一棟当たりの延べ床面積は、矢作建設最大規模の大型マンションです！

現場で特に力を入れて取り組んでいることを教えてください。

**杉本** ICT (BIM、LINE WORKS、Photoruction、Buildee) の導入運用現場として、不慣れなことも多々ありましたが、各ICTを活用し、効率よく業務を遂行できるよう、職員全員で日々試行錯誤しながら前進しています。

**笠井** 現場事務所の雰囲気も明るいので、コミュニケーションが活発にとれています。失敗を恐れずチャレンジできる環境づくりが大事ですね。



超大型マンション

武新町3丁目計画新築工事

橋本建設株式会社  
鉄筋工事  
池田 政行

建築事業本部  
施工本部  
第一工事部  
安藤 邦広

# 安城市桜町プロジェクト



橋本建設株式会社  
鉄筋工事  
木下 宗保

建築事業本部  
施工本部  
第一工事部  
杉本 達哉

建築事業本部  
施工本部  
第一工事部  
笠井 鉄平

## 矢作建設の印象を教えてください。



工事が始まるかなり前から多くの打ち合わせを重ねました。工程、人員の配置、仮設、搬入計画、地組ヤード、揚重機の配置等、今までの固定概念を捨て意見を出し合い、元請と協力会社が一体となったとてもチームワークが取れた現場だと感じました。

## 現場を良くするために、心掛けていることを教えてください。



“いいものをつくる”という気持ちは常に持っています。鉄筋工事は構造物にとって、とても重要な役割を担っているので、どこの現場に行ってもこの気持ちは大事にしています。

## 現場を紹介してください。



当現場は商業・居住の大規模複合再開発「ノリタケの森再開発事業」として計画され、居住区画にて分譲マンション（4棟19階建462戸、公開歩道及び子育て支援施設等）を2期に分けて建設しています。

## 現場で特に力を入れて取り組んでいることを教えてください。



建物が密集しており、「各棟工程に基づく搬入動線・車両重機配置の調整」および「Buildee等ICTを活用した作業員への周知」に注力しています。また、常時作業員300人が安全に作業できるよう、区画表示とコミュニケーションの円滑化に取り組んでいます。

「現場が終わった後も近くを通ると、  
施工していたころを思い出します。」

## 若手技能者 インタビュー



しま  
嶋

あおい  
葵さん

所属： 海津建設株式会社  
職種： 型枠大工  
年齢： 21歳（経歴5年）



— 現在の担当業務は何ですか？  
— どうしてこの仕事に就いたの  
— ですか？

「仕事は、型枠の加工および組立です。僕のおじいちゃんが型枠大工をしていました。おじいちゃんが仕事をしている姿は、僕がまだ小さかったのであまり覚えていませんが、おじいちゃんも海津建設で働いていました。」

— 仕事で難しいと感じることや  
— 心掛けていることは？

「現場ごとに毎回、形状や施工条件が変わるので大変です。また、型枠の建ちや高さをそろえるのも難しいですね。心掛けていることは、図面の数字をよく見ることです。わからないことがあれば、先輩に聞いて確認しながらやっています。」

— この仕事に就いて良かったことは？  
— コンクリートを打設する際も一番として現場につきますが、無事終わった時はうれしいですね。そして何よりも構造物ができ上がった瞬間は感動します。大型現場は特にそう感じます。現場が終わった後も、その近くを通ると、施工していたころを思い出して感慨深いです。」

— 今後の抱負は？

「段取りのいい人は、仕事も早くてきれいです。他職の職人さんと打合せしながら、スムーズに現場を進めていく姿はカッコいいです。そんなことが自然とできるような人になりたいですね。」

— これから建設業を目指す人への  
— メッセージをお願いします。

「最初はわからないことばかりで、戸惑うこともあります。親方や先輩と一緒にやっていると自然と覚えることができます。休憩時間にもいろいろとコミュニケーションを取りながら教えてもらえます。最初は不安かもしれませんが、仕事を覚えてできることが増えてくると楽しくなってきますよ。」

— 座右の銘はありますか？

「なせばなる！」です。

### 事務局から

忙しい中、取材にご協力いただきありがとうございました。嶋さんは、鈴与小牧や春日井再開発の現場を経験し、現在DPL弥富で活躍されています。今後もいろんな現場を経験して、立派な職人さんに成長されていくと思います。これからも若いエネルギー全開で、がんばってください！





# 思い出の現場

鉄道

## 現場名

工事名称：高速鉄道東西線  
その1工区  
軌道新設工事

工事場所：京都市山科区・伏見区

工事期間：1995年8月～  
1996年9月

発注者：京都市交通局



## どのような現場でしたか

この現場は、京都市街の地下トンネルで、延長7kmの新設工事でした。地下鉄の線路だけの専門です。現場が長大なので、地点によって進捗が大きく異なり、すぐに線路の施工に入れるトンネルもあれば、まだこれからのところもあり、また開削部では駅を3つ構築したり埋戻したりと、それはそれは長く大きな現場でした。

## 苦勞したこと、失敗談など

苦勞はいっぱいありました。当時30歳で長期遠征の一切を任されていたから。

まずは暮らすことが大変でした。愛知から京都へ移って部屋を借りたり、生活用品をそろえたり、三食の

手配などから始まりました。地理も分からず、乗り込み当初は何をするにも時間が掛かりました。また大勢の作業員が必要となり、現地でも募集しました。彼らに仕事を教えるのも

これまた苦勞の連続でした。ほぼ全員が私よりうんと年上で、しかも線路工事は初心者だったのです。聞き慣れない京都弁から、細かな感情も見落さない様すっかり彼らの話を聴きながら工事を進めました。

## 思い出に残っていること、喜び・感動したこと

「あなたが居れば安心だ」と言われたことです。

知らないことは勉強し、できないことは練習し、時間が不足なら昼夜土日を使って解決しました。

お客様から現場の仕上がりを褒められ、私たちの苦勞が報われた瞬間でした。

## 施工中によく訪れたお店や場所

昼によく通った関生町のうどん屋。夜に熱弁をふるった大宅辻脇の小料理屋。深夜でもやっているラーメン横綱。打ち上げ大宴会に焼き肉天壇。矢作建設の所長さんも職員さんも私ら業者も、とにかくたくさん食べて飲んで話しました。こうした「打ち上げ」というものは必要だと思えます。たとえ誰かとわだかまりがあっても「よっ、おつかれさん！」とビールをつげば解決しちゃったりしますから。

## 当時の矢作建設社員や作友会員（協力会社）に向けてメッセージ

とても感謝しています。多くの学びと経験が積めた現場でした。あれから24年以上たちますが、あの頃のことがかたくさん役に立っています。もう一度、あんな仕事がしてみたいですね。本当にありがとうございました。



株式会社新高土木  
代表取締役  
(25年前は作業責任者)

高木正幸



# 入職者増加への取り組み



## 新たな取り組み

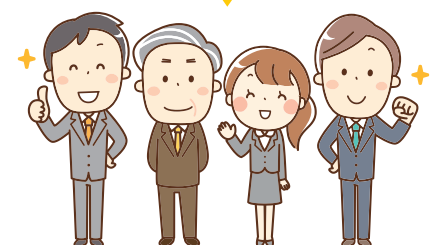
- 1 一般社団法人アスパシによる職業紹介動画 (@18アットエイティーン) に出演
- 2 リクルートブック Vol.3の配布、積極的発送 (1,000部)
- 3 ブログを執筆しつづけることによる HP の認知度向上
- 4 コロナ感染防止対策を考慮した範囲での見学を受け入れ



こうした取り組みから、作友会の採用ホームページの閲覧数は、7月から急上昇! 閲覧者数は月平均 **1,578人**です。

企業紹介のページも多いところでは、6ヶ月で **1,000人近い方** が訪問しています!

これからも、学生や異業種からの転職希望者の受け入れを増やすために、さまざまな取り組みで建設業の魅力を発信していきます。事務局から現場へ取材依頼があった際は、どうか快くご協力願います。



# 学びの機会

作友会会員企業に所属する皆様のレベルアップのためのさまざまな研修や勉強会を開催しています。コロナ禍の中、感染対策をしながら人数を絞って会場で受講してもらうと同時に、オンラインでも受講してもらうという新たなスタイルで実施しました。



厚生労働省は、職長・安全衛生責任者の継続教育として、5年ごとに能力向上教育の受講を推奨しており、安全優良職長厚生労働大臣顕彰の受賞要件にもなっています。今回は、16名の職長に受講してもらいました。2021年度も引き続き開催します。

## 01 01

### 職長・安全衛生責任者能力向上教育

## 03 03

### 教育支援

入社してすぐに新型コロナウイルスによるテレワークなど新入社員研修も手探りの中、社員教育のための資料の配信や、新入社員に読んでほしい小冊子を希望者に配布しました。また、外部機関で開催されている作業主任者や特別教育の開催案内や各種オンラインセミナーを開催しました。



## 02 02

### 鉄道近接 作業教育

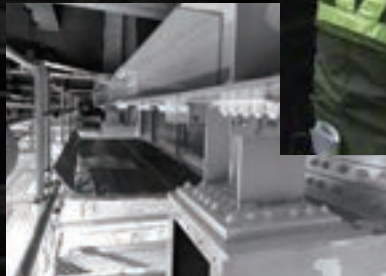
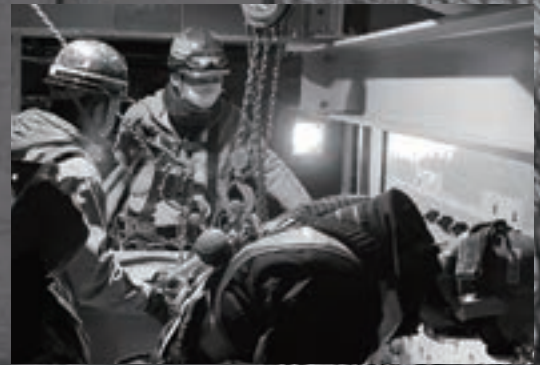
建築施工本部では、鉄道に関する労働災害や公衆災害をなくすための教育を開催し、鉄道近接工事に携わるすべての方に毎年受講してもらいました。令和2年度ではビデオ教育も含めると全10回560人の方に受講してもらいました。



# カミワザ

# 業

## 密着取材



— 棧橋ホームの施工にも小さな工夫が随所に見られますね。

神宮前や新城駅など仮張りしながら、ホームをつくる工事では、仮設から本設に移行できるような工夫もしています。仮張り合板をビスで固定できるようにしたり、バタ角を取り付けやすくしたりして、それをそのまま本設で使用しています。また、土工事の業者さんと打合せしながら、やりやすいように小さな加工を加えることもあります。

— こうした特殊工事で大切なことはなんですか？

常に、どうすればもっと良くなるか考えながらやることです。ときには監督さんと議論になることもありますが、互いが認め合うからこそ意見も言えると思います。そして、一番大切なことは、何が何でも始発電車までに完成させるという強い思いです。そのために余分な準備も必要なのですが、決して無駄だとは思っていません。

### 事務局から

夜間に行う鉄道関連工事のような特殊工事は、誰もができる仕事ではありません。やっていることだけを見れば、特別というわけではないかもしれませんが、今までの経験そのものが、ノウハウや暗黙知といった明文化されない特殊技術なのです。その積み重ねが、ゆるぎない「信頼」につながるのだと思います。これからも、ますます難しい工事が出てくると思います。ぜひともそのノウハウと技術力で不可能を可能にしてください。

# THE 神

## 特殊工事

ますます複雑化、高度化する工事の裏側には  
困難を克服するための特殊技術があります。  
今回は、名鉄関連工事における特殊工事を得意とする  
株式会社TSMの早川さんに、数々の経験から得られた  
「特殊技術」について密着取材しました。

株式会社TSM  
鋼構造物、防水工、橋梁付帯工、コンクリートはく落防止

**早川清史**さん (43歳 経歴18年)

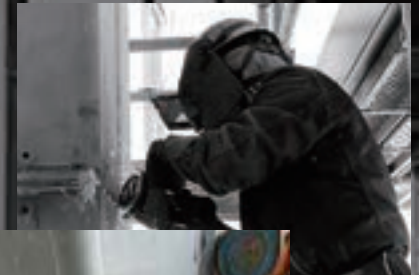


— 高架橋の耐震補強の経験が多いようですが、かなり洗練され、安全、品質、工程等もしっかりやられていますね。

そうですね、600本以上施工しています。古い高架橋の柱は意外と傾いているものも多く、鋼板を垂直に立てるのにも難儀します。図面では、調整には六角ボルトを使用して鋼板の裏側にナットを溶接する仕様でしたが、僕たちは、六角穴付きボルトを使用し、鋼板に直接タップねじを切ることによって省力化を図っています。

— 駅の改修工事などは、現地合わせなど面倒な仕事が多いのでは？

図面通りにいかないのが当たり前と思っています。前日に測量して図面を描いたものを日中に加工してその夜に取り付けることもしばしばあります。職員さんとの連携と機動力が大事ですね。



グリーンファイル提出時は左記1～7は大前提ですが、

## 🍀 その他よくある是正項目はこちら

### 1 主任技術者の資格証の写しが再下請負通知書に反映されていません

ココを  
チェック

以下を確認してください。

- 従業員情報に正しく登録されているか、写しの添付がされているか
- 再下請負通知書で正しい資格名を選択しているか

### 2 請書を添付する場合

ココを  
チェック

控えを手元に残し、原本をご返送ください。請書を取り扱う担当部署が別にある場合は連携してください。

### 3 QRコード付き新規入場アンケートで、従業員なのに「雇用条件書をもらっていますか」が「いいえ」になってしまう

ココを  
チェック

従業員情報の雇入れ年月日を入力すると「はい」になります。

### 4 入場日から相当の日数が経過してもグリーンファイルの初回提出が無い

ココを  
チェック

編成下位協力会社が多い場合はまず自社のみで提出し、随時追加提出できるようにしてください。提出するとコメントの通知が可能となりますので状況確認のためご協力ください。

### 5 初回提出後、是正依頼への対応が乏しい

ココを  
チェック

事務局からメールが届いていますので、週に一度を目安に確認してください。グリーンファイル担当者あてにコメントが通知されています。

### 6 下位協力会社の書類整備（注文書請書の添付他）

ココを  
チェック

依頼企業の場合は対応期日を設けるなど管理してください。  
一次協力会社⇔二次協力会社間の取引関係を示す書類は最低でも添付してください。  
口頭契約ではなく書面での契約を推奨します。

年度が変わると担当者の変更などが多くみられます

## 🍀 引き継ぎをよろしく願いいたします

### Q グリーンサイトの全体の流れを知りたい

- 使い方マニュアルのページに全体の流れと各項目の操作手順にリンクしたマニュアルがありますので是非活用してください。

<https://manual.kensetsu-site.com/gs/flow>

## 🍀 おわりに

グリーンサイトはグリーンファイル初回提出後、必要に応じて再提出（追加修正）をして頂くものです。入場前登録が大前提ですが、入場後に追加があれば即時登録願います。再下請負通知書の内容に変更があれば随時更新を行ってください。

（例：契約関係書類の添付、注文者との契約日の入力、工期の確認、主任技術者の変更など）

さくゆうバックナンバー NO.163 (2020年3月31日発刊) P.18-19 および、NO.164 (2020年9月30日発刊) P.12-13に掲載の内容も是非ご覧いただき、いずれの現場でも標準チェック項目として整備くださいますようお願いいたします。

グリーンサイトには MC データプラスから提供されている各種マニュアル、動画が画面右上に常に表示されている【使い方(本のマーク)】からご確認いただけます。新しく担当になったとき、久しぶりに操作するとき、引き継ぎにも是非ご利用ください。

 で  
「困った」を解決!



※「グリーンサイト」は株式会社 MC データプラスの登録商標です。

※ 本資料の中の「グリーンサイト」のロゴ、画面キャプチャは、株式会社 MC データプラスの許諾を得て掲載しています。

# グリーンサイト事務局より

ご不明な点は下記までご連絡ください

グリーンサイトヘルプデスク

0570-020-540

矢作建設工業 安全環境部 グリーンサイト事務局

052-935-2382

## 重要 ご通知事項

グリーンサイト登録情報を見直しましょう ● 企業情報 ● 従業員情報

### 1 労災保険特別加入の更新の時期です!

**!** グリーンサイトに写しの添付と有効期限を入力してください。

年度末が加入の更新時期です。2021年4月以降現場へ入場する一人親方・施工作業をする中小事業主については必ず更新を確認し、順次対応してください。



### 2 外国人の入場は【外国人就労報告書】の提出が必須です! 入場前に作成!

**!** ①パスポートの写しの添付  
②パスポートの有効期限の登録  
③在留資格・期限が正しい在留カードの登録

以上が無いと外国人就労報告書が作成できません。

#### 在留資格の注意事例

「その他」で登録した外国人の内、『技術・人文知識・国際業務』の在留資格では現場単純作業ができません。特別な理由のある場合は事前に申し出てください。(キャリアアップ技術者IDを取得して、記載されていればOKとする)

### 3 在籍証明(恒常的な雇用関係を示す書類)の添付について

グリーンサイトに所定の添付箇所が新設されました。詳しくはMCデータプラスからのお知らせ(2021年1月22日掲載)をご確認ください。



### 4 建設業許可情報は5年毎の更新が必要です

期限が切れてから手元に届くまで時間がかかる場合は、

- 更新手続きの際の申請受付書など
- 期限切れの許可証

を添付していただくと、事務のやり取りがスムーズです。

### 6 適切な社会保険への加入(下位協力会社の加入状況の確認は必須です)

**!** 下位協力会社が適切な社会保険に加入しているかの確認をしてください。

#### 参考

国土交通省ホームページ内  
適切な保険について

<https://www.mlit.go.jp/common/001242518.pdf>

適切な保険の確認シート

<https://www.mlit.go.jp/common/001219923.pdf>

### 5 送り出し教育の実施は教育日の入力が必要です

送り出し教育日の入力をもって、送り出し教育が実施されたものとみなします。やむを得ず後日登録となる場合は、作業員本人が新規入場アンケートを現場にて正しく記入するよう日頃からご指導ください。一次協力会社と所属会社も明記してください。(3次以下の場合は直上位協力会社名を明記)

### 7 作業員名簿は必須提出です! 原則入場前に提出!

**!** 国土交通省のガイドラインにより、作業員名簿の作成が義務づけられています。グリーンサイトへの登録がやむを得ずできない場合にも、作業員名簿の提出は必要です。未登録作業員の追加依頼に対しては必ず何らかのご回答をお願いいたします。

2020年度下半期(10～3月)

## 作友会活動の あしあと



### ● 鉄道近接施工者教育

2020年2月～2021年3月に鉄道技術研修センターおよびZOOMにて560名が参加しました。

### ● 建築部会安全パトロール

10～3月に建築部会会員6社と矢作建設職員延べ6名が3現場のパトロールを実施しました。

### ● 全国労働衛生週間特別パトロール

10月に作友会員19社と矢作建設役職員延べ43名が54現場のパトロールを実施しました。

### ● 第38～40回建築部会

10月、12月、2月と隔月で開催し、矢作建設工業(株)本社には建築部会役員延べ37名と矢作建設役職員延べ31名、オンラインでは建築部会会員延べ133名が参加しました。

### ● 年末年始労働災害防止強調期間特別パトロール

12月に作友会員18社と矢作建設役職員延べ59名が21現場のパトロールを実施しました。

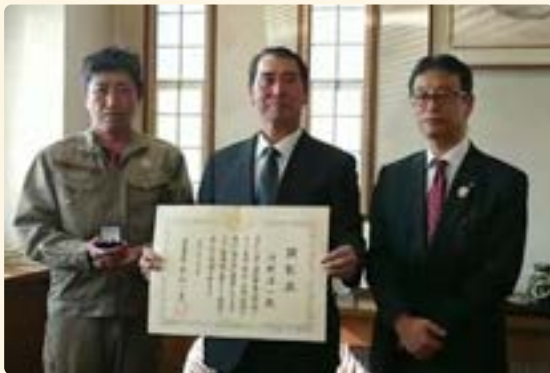
### ● 作友会・矢作建設合同安全祈願祭

1月14日に土木部会、18日に建築部会の安全祈願祭が熱田神宮にて行われ、作友会員76名と矢作建設役職員40名が参加しました。

【詳細は2ページ】

### ● 年度末特別パトロール

3月に作友会員13社と矢作建設役職員延べ53名が19現場のパトロールを実施しました。



令和2年度  
優秀施工者  
国土交通大臣顕彰  
(建設マスター)

株式会社田口建設  
河野 浩一様

受賞おめでとうございます!!

## 編集後記

作友会の皆様、いつもお世話になっております。事務局の吉井と申します。

さて、新年度がはじまりましたが、皆さまいかがお過ごしでしょうか。昨年度は家で過ごす時間が長く、新しい趣味をはじめた方も多かったのではないのでしょうか。わたしは、元々は手料理といえばカップラーメン!というほどの料理嫌いだったのですが、自粛期間中に料理にハマり、今では、牛スジ肉の赤ワイン煮込み、なんてかっこいい(笑)料理を、レパートリーに加えることができました!♪

また、今号ではコロナ禍における入職者増加の取り組みについて紹介しております。今後も、さまざまな機会で建設業の魅力発信していきたいと思っておりますので、取材依頼の際は、ぜひご協力お願いいたします。

桜の綺麗な季節になりましたが、もう少し「WITHコロナ」で辛抱の日々が続きそうです。さくゆう165号を手にとっていたいただき、少しでも春の訪れを感じていただけますと幸いです。★

(作友会事務局 吉井)